

KRAJSKÝ ÚŘAD KRAJE VYSOČINA  
Odbor územního plánování a stavebního řádu  
Žižkova 57, 587 33 Jihlava, Česká republika  
tel.: 564 602 199, e-mail: posta@kr-vysocina.cz

Váš dopis značky/ze dne

Číslo jednací  
KUJI 100389/2020  
OUP 200/2020 Bu-8

Vyřizuje/telefon  
Ing. Michaela Budková  
Tel.: 564602310

V Jihlavě dne  
15. 10. 2020

## VEŘEJNÁ VYHLÁŠKA DODATEČNÉ OZNÁMENÍ ZAHÁJENÍ ÚZEMNÍHO ŘÍZENÍ

**Kraj Vysočina, IČO 70890749, Žižkova č.p. 1882/57, 586 01 Jihlava 1,  
kterého zastupuje Dopravně inženýrská kancelář, s.r.o., IČO 27466868, Bozděchova  
č.p. 1668/13a, 500 02 Hradec Králové 2**

(dále jen "žadatel") podal dne 28. 5. 2020 žádost o vydání územního rozhodnutí o umístění stavby:

**II/360 Trnava - Rudíkov, Z2 Rozdělení SO 101 od km 1,3 do km 2,351 (2. část)**

na pozemku parc. č. 102 (ostatní plocha), parc. č. 105/4 (ostatní plocha), parc. č. 110 (orná půda), parc. č. 117/4 (orná půda), parc. č. 220 (ostatní plocha), parc. č. 221/2 (orná půda), parc. č. 223 (orná půda), parc. č. 225 (ostatní plocha), parc. č. 226 (ostatní plocha), parc. č. 227/1 (orná půda), parc. č. 227/2 (orná půda), parc. č. 228 (orná půda), parc. č. 229 (ostatní plocha), parc. č. 230/1 (ostatní plocha), parc. č. 230/2 (ostatní plocha), parc. č. 231/5 (ostatní plocha), parc. č. 232/2 (vodní plocha), parc. č. 242/2 (ostatní plocha), parc. č. 242/3 (ostatní plocha), parc. č. 242/16 (vodní plocha), parc. č. 242/22 (orná půda), parc. č. 242/23 (ostatní plocha), parc. č. 252 (orná půda), parc. č. 255 (orná půda), parc. č. 259/2 (orná půda), parc. č. 259/11 (orná půda), parc. č. 263/6 (orná půda), parc. č. 263/7 (orná půda), parc. č. 263/8 (orná půda), parc. č. 263/10 (orná půda), parc. č. 263/11 (orná půda), parc. č. 263/12 (orná půda), parc. č. 263/13 (orná půda), parc. č. 263/20 (orná půda), parc. č. 263/26 (orná půda), parc. č. 263/27 (orná půda), parc. č. 263/28 (orná půda), parc. č. 263/29 (orná půda), parc. č. 263/30 (orná půda), parc. č. 263/31 (orná půda), parc. č. 263/32 (orná půda), parc. č. 285 (orná půda), parc. č. 289 (orná půda), parc. č. 301 (orná půda), parc. č. 302/1 (orná půda), parc. č. 362/2 (ostatní plocha), parc. č. 363/14 (vodní plocha), parc. č. 363/21 (vodní plocha), parc. č. 368/28 (orná půda), parc. č. 376/4 (ostatní plocha), parc. č. 376/5 (ostatní plocha), parc. č. 376/28 (orná půda), parc. č. 376/29 (orná půda), parc. č. 376/31 (orná půda), parc. č. 376/33 (orná půda), parc. č. 376/42 (orná půda), parc. č. 376/43 (orná půda), parc. č. 376/44 (orná půda), parc. č. 376/51 (orná půda), parc. č. 506 (orná půda), parc. č. 508 (orná půda), parc. č. 509 (orná půda), parc. č. 515/3 (ostatní plocha), parc. č. 515/4 (trvalý travní porost), parc. č.

516/1 (ostatní plocha), parc. č. 517/4 (lesní pozemek), parc. č. 517/8 (lesní pozemek), parc. č. 517/9 (lesní pozemek), parc. č. 519/1 (lesní pozemek), parc. č. 519/2 (lesní pozemek), parc. č. 520/2 (ostatní plocha), parc. č. 536/2 (lesní pozemek), parc. č. 536/3 (ostatní plocha), parc. č. 537/2 (lesní pozemek), parc. č. 2024/2 (ostatní plocha), parc. č. 2058/4 (ostatní plocha), parc. č. 2222/2 (ostatní plocha), parc. č. 2225 (ostatní plocha), parc. č. 2250/1 (ostatní plocha), parc. č. 2250/3 (ostatní plocha), parc. č. 2250/9 (ostatní plocha), parc. č. 2250/10 (ostatní plocha), parc. č. 2250/11 (ostatní plocha), parc. č. 2250/12 (ostatní plocha), parc. č. 2250/13 (ostatní plocha), parc. č. 2267/2 (ostatní plocha), parc. č. 2267/3 (ostatní plocha), parc. č. 2269 (ostatní plocha), parc. č. 2285 (ostatní plocha) v katastrálním území Rudíkov. Uvedeným dnem bylo zahájeno územní řízení.

Jelikož žádost neobsahovala požadované náležitosti, stavební úřad vyzval v souladu s ustanovením § 86 odst. 4 stavebního zákona žadatele k jejímu doplnění a řízení přerušil. Žádost byla doplněna dne 24. 8. 2020.

#### Popis stavby:

Stavba řeší modernizaci silnice II/360 v km 1,3 v úseku od odbočení k čerpací stanici do Rudíkova (ve směru od V. Meziříčí) po odbočení v km 2,351 na silnici III/36059. Silnice leží mimo zastavěné území obcí Rudíkova. Součástí stavby budou i úpravy křižovatek silnic III/36059 a III/36058, v případě silnice III/36058 zejména o nakolmení odbočení do Rudíkova.

#### Stavba je členěna na stavební objekty:

Objekty řady 000 - Příprava staveniště

- SO 001 Příprava území
- SO 002 Všeobecné a předběžné položky

Objekty řady 100 - Pozemní komunikace

- SO 101 Silnice II/360 od km 1,3 po km 2,351 (2.část)
- SO 112 Napojení silnice III/36058

Objekty řady 300 - Vodohospodářské objekty

- SO 381 Úpravy meliorací

Objekty řady 400 - Elektro a sdělovací objekty

- SO 493 Přeložka sítě ROWANET v k.ú. Rudíkov

Objekty řady 800 - Úprava území

- SO 801 Technická rekultivace
- SO 811 Náhradní výsadba

Krajský úřad Kraje Vysočina, Odbor územního plánování a stavebního řádu (dále jen „Krajský úřad“) během řízení zjistil zjevnou chybu ve svém postupu, spočívající v tom, že opomněl z důvodu neaktuálních podkladů a chybě používaného softwaru oznámit zahájení územního řízení výše uvedené stavby zřejmým účastníkům řízení dle § 85 odst. 2 písm. b) stavebního zákona, kteří jsou dle tohoto ustanovení definováni jako (citace): *osoby, jejichž vlastnické nebo jiné věcné právo k sousedním stavbám anebo sousedním pozemkům nebo stavbám na nich může být územním rozhodnutím přímo dotčeno.*

Z výše popsaných důvodů proto Krajský úřad jako stavební úřad příslušný podle § 2e zákona č. 416/2009 Sb., zákon o urychlení výstavby dopravní, vodní a energetické infrastruktury (dále

jen „zákon o urychlení výstavby“) ve znění pozdějších předpisů a podle § 13 odst. 1 písm. b) zákona č. 183/2006 Sb., o územním plánování a stavebním řádu, ve znění pozdějších předpisů (dále jen „stavební zákon“), dodatečně oznamuje zahájení územního řízení v souladu s ustanovením § 87 stavebního zákona těmito známými účastníkům řízení. Jelikož jsou Krajskému úřadu dobře známy poměry v území a žádost poskytuje dostatečný podklad pro posouzení záměru a stanovení podmínek k jeho provádění, upouští Krajský úřad od ústního jednání podle § 87 odst. 1 stavebního zákona. Účastníci řízení mohou uplatnit své námítky do **15 dnů** od doručení tohoto oznámení. K později uplatněným závazným stanoviskům, námítkám, popřípadě důkazům nebude přihlédnuto.

Krajský úřad současně dává účastníkům řízení možnost vyjádřit se k podkladům rozhodnutí ve smyslu ustanovení § 36 odst. 3 správního řádu, a to do 3 pracovních dnů po uplynutí zákonné 15-ti denní lhůty k uplatnění námitek, popř. důkazů. Jedná se o lhůtu pro seznámení s kompletním spisem před vydáním rozhodnutí ve věci, nikoliv o další lhůtu pro námítky. Námítky uplatněné v této lhůtě by byly námítkami opožděnými, k nimž krajský úřad nepřihlíží ve smyslu zásady koncentrace řízení zakotvené v ustanovení § 89 stavebního zákona.

Do podkladů pro rozhodnutí lze nahlédnout v kanceláři C 1.06 Krajského úřadu Kraje Vysočina, Odbor územního plánování a stavebního řádu, Žižkova 57, 587 33 Jihlava ve lhůtě shora uvedené a to po dobu trvání nouzového stavu ve dnech pondělí od 11:00 hod. do 16:00 hod. a středa od 07:00 hod. do 12:00 hod., v jiném termínu pak po domluvě na tel. č. 564 602 310. Po uplynutí uvedené lhůty se předpokládá, že bude ve věci rozhodnuto.

Na územní řízení se vztahuje zákon o urychlení výstavby, ve znění pozdějších předpisů, neboť se jedná o stavbu uvedenou v § 1 odst. 2 písm. d) tohoto zákona.

Podle § 2 odst. 5 zákona o urychlení výstavby se v řízení podle stavebního zákona, které je řízením s velkým počtem účastníků, doručuje oznámení o zahájení řízení postupem podle stavebního zákona, tj. veřejnou vyhláškou podle ustanovení § 25 správního řádu, a jednotlivě dotčeným orgánům a účastníkům řízení podle § 85 odst. 1 písm. a) a b) a odst. 2 písm. a). Ostatní písemnosti se doručují jednotlivě pouze žadateli, obci, na jejímž území má být záměr uskutečněn, a dotčeným orgánům; ostatním účastníkům řízení se doručují veřejnou vyhláškou.

Poučení k uplatňování námitek účastníků řízení a závazných stanovisek dotčených orgánů dle § 89 stavebního zákona tj.:

- Závazná stanoviska, která mohou dotčené orgány uplatňovat podle § 4 odst. 4, a námítky účastníků řízení a připomínky veřejnosti musí být uplatněny nejpozději při ústním jednání, případně při veřejném ústním jednání, při kterém musí být nejpozději uplatněny také připomínky veřejnosti; jinak se k nim nepřihlíží. Jestliže dojde k upuštění od ústního jednání, musí být závazná stanoviska dotčených orgánů podle § 4 odst. 4 a námítky účastníků řízení a připomínky veřejnosti uplatněny ve stanovené lhůtě; jinak se k nim nepřihlíží.
- K závazným stanoviskům a námítkám k věcem, o kterých bylo rozhodnuto při vydání územně plánovací dokumentace, se nepřihlíží.
- Účastník řízení ve svých námítkách uvede skutečnosti, které zakládají jeho postavení jako účastníka řízení, a důvody podání námitek; k námítkám, které překračují rozsah stanovený v odstavci 4, se nepřihlíží.
- Obec uplatňuje v územním řízení námítky k ochraně zájmů obce a zájmů občanů obce. K námítkám, které nesplňují uvedené požadavky, se nepřihlíží.

- Osoba, která může být účastníkem řízení podle § 85 odst. 2 písm. a) a b), může uplatňovat námitky proti projednávanému záměru v rozsahu, jakým může být její právo přímo dotčeno. K námitkám, které nesplňují uvedené požadavky, se nepřihlíží.
- Osoba, která je účastníkem řízení podle zvláštního právního předpisu, může v územním řízení uplatňovat námitky pouze v rozsahu, v jakém je projednávaným záměrem dotčen veřejný zájem, jehož ochranou se podle zvláštního právního předpisu zabývá. K námitkám, které nesplňují uvedené požadavky, se nepřihlíží.
- Námitku, o které nedošlo k dohodě mezi účastníky řízení, stavební úřad posoudí na základě obecných požadavků na výstavbu, závazných stanovisek, popřípadě rozhodnutí dotčených orgánů nebo technických norem, pokud taková námitka nepřesahuje rozsah jeho působnosti. Nedošlo-li k dohodě o námitce občanskoprávní povahy, stavební úřad si o ní učiní úsudek a rozhodne ve věci; to neplatí v případech námitek týkajících se existence nebo rozsahu vlastnických nebo jiných věcných práv.

Nechá-li se některý z účastníků zastupovat, předloží jeho zástupce písemnou plnou moc. Účastník řízení může mít podle § 33 odst. 1 správního řádu v téže věci současně pouze jednoho zmocněnce.

Účastník nebo jeho zástupce je povinen předložit na výzvu oprávněné úřední osoby průkaz totožnosti. Průkazem totožnosti se rozumí doklad, který je veřejnou listinou, v němž je uvedeno jméno a příjmení, datum narození a místo trvalého pobytu, popřípadě bydliště mimo území České republiky a z něhož je patrná i podoba, popřípadě jiný údaj umožňující správnímu orgánu identifikovat osobu, která doklad předkládá jako jeho oprávněného držitele.

Každý, kdo činí úkony jménem právnické osoby, musí prokázat své oprávnění. V téže věci může za právnickou osobu současně činit úkony jen jedna osoba.

Pověřený zaměstnanec stavebního úřadu je podle § 172 odst. 1 stavebního zákona oprávněn při plnění úkolů vstupovat na cizí pozemky, stavby a do staveb s vědomím jejich vlastníků při zajišťování stavu stavby a pozemku nebo opatření důkazů a dalších podkladů pro vydání správního rozhodnutí nebo opatření.

Stavební úřad může podle § 173 odst. 1 stavebního zákona uložit pořádkovou pokutu do 50 000 Kč tomu, kdo závažným způsobem ztěžuje postup v řízení anebo plnění úkolů podle § 172 odst. 1 stavebního zákona tím, že znemožňuje oprávněné úřední osobě jí přizvané na svůj pozemek nebo stavbu.

V Jihlavě dne: 15. 10. 2020

**Ing. Michaela Budková**  
**úředník odboru územního plánování a stavebního řádu**  
*elektronicky podepsáno*

Příloha: grafické přílohy – 2 x situace

Toto oznámení musí být vyvěšeno nejméně po dobu 15ti dnů na úřední desce Krajského úřadu Kraje Vysočina, obecního úřadu Trnava a obecního úřadu Rudíkov podle ust. § 25 odst. 3 správního řádu. Současně uvedené úřady potvrzují, že tato písemnost byla zveřejněna způsobem umožňujícím dálkový přístup, podle věty druhé § 25 odst. 2 správního řádu.

Právní účinky doručení má výhradně doručení veřejnou vyhláškou prostřednictvím úřední desky Krajského úřadu Kraje Vysočina.

Vyvěšeno dne.....

Sejmuto dne.....

Razítko a podpis orgánu, který potvrzuje vyvěšení a sejmutí.

Zdvořile žádáme o vrácení potvrzení o vyvěšení Krajskému úřadu Kraje Vysočina, Odboru územního plánování a stavebního řádu.

Tato písemnost je řádně doručována veřejnou vyhláškou v souladu s ust. § 25 odst. 1, 2 v návaznosti na § 144 odst. 1 správního řádu a pro lhůty k vyjádření případně odvolání je rozhodující den vyvěšení dle ust. § 25 odst. 3 správního řádu. Dnem vyvěšení je den vyvěšení na úřední desce správního orgánu, který písemnost doručuje.

Poznámka pro žadatele:

Žadatel je podle zákona č. 634/2004 Sb., o správních poplatcích (v platném znění) osvobozen od správního poplatku, dle položky 17 – osvobození.

**Obdrží:**

*Účastníci řízení dle § 27 odst. 2 správního řádu, dle § 85 odst. 2 písm. b) stavebního zákona (doručuje se veřejnou vyhláškou podle § 144 odst. 6 správního řádu) – sousední pozemky:*

Osoby s vlastnickými nebo jinými věcnými právy k sousedním pozemkům:

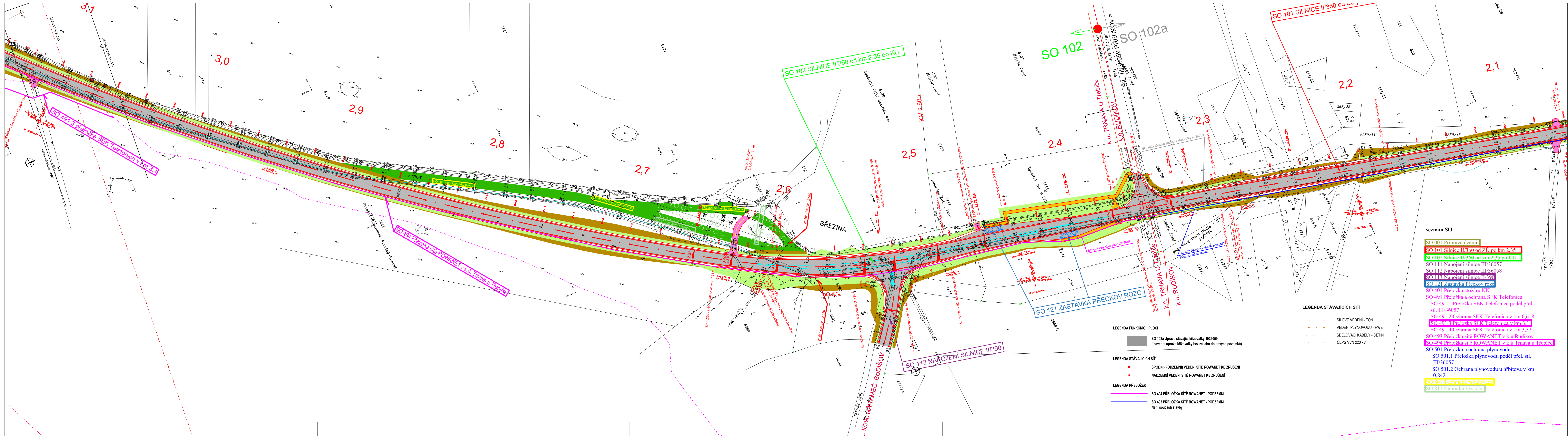
st. p. 337, 343, 351, 382, parc. č. 242/20, 242/4, 242/21, 297, 299, 300, 368/29, 294, 295, 376/41, 292, 290, 242/13, 242/17, 242/18, 242/32, 242/33, 540/2, 529, 524/1, 524/2, 526, 263/23, 315, 363/15, 376/45, 376/6, 376/32, 376/10, 516/2, 511, 376/2, 376/34, 517/7, 519/3, 517/10, 346, 348/1, 360/4, 322, 325/1, 507, 517/6, 517/2, 517/3, 534/11, 535/1, 535/2, 536/1, 534/10, 521, 517/5, 304/1, 304/2, 310, 311, 313/1, 313/3, 314, 333/1, 335/1, 335/3, 368/45, 368/49, 312, 336, 2219/4, 2219/5, 2275/20, 2275/37, 2275/38 a 337 v katastrálním území Rudíkov,  
parc. č. 5139, 5554, 5138, 5137 v katastrálním území Trnava u Třebíče

Osoby s vlastnickými nebo jinými věcnými právy k sousedním stavbám:

Rudíkov č.p. 31, č.p. 41 a č.p. 86

*K vyvěšení ve smyslu ustanovení § 25 správního řádu (příslušnému obecnímu úřadu se žádostí vyvěšení):*

- *Obecní úřad Rudíkov, Rudíkov 2, 675 05 Rudíkov*
- *Obecní úřad Trnava, Trnava 32, 674 01 Třebíč 1*
- *Krajský úřad Kraje Vysočina, Žižkova 1882/57, 587 33 Jihlava*



**LEGENDA**

|  |  |
|--|--|
|  | SO 101, SO 102 SILNICE II/360 - VOZOVKA      |
|  | SO 114-15 NÁPOJENÍ SILNICE III TR. - VOZOVKA |
|  | SO 121 ZASTÁVKA PŘECKOV ROZC. - VOZOVKA      |
|  | ZÁŘEZ  |
|  | NÁŠYP  |
|  | SO 101, SO 102 SILNICE II/360 - SJEZDY       |
|  | SO 121 ZASTÁVKA PŘECKOV ROZC. - CHODNÍK      |
|  | SO 801 TECHNICKÁ REKULTIVACE                 |

PŘED ZAČETÍM PRÁCE JE TŘEBA NECHAT VYTÝČIT INŽENÝRSKÉ SÍTĚ U JEJICH SPRÁVCOV!  
 VÝŠKOVÝ SYSTÉM BPV  
 SOUŘADNICOVÝ SYSTÉM JTSK

| ČÍSLO ZMĚNY | DATUM ZMĚNY | POPIS/OBSAH ZMĚNY | PODPIS |
|-------------|-------------|-------------------|--------|
|             |             |                   |        |
|             |             |                   |        |

**II/360 Trnava – Rudíkov, DÚR**

|   |                       |
|---|-----------------------|
| název akce  |                       |
| stavěbní objekt   |                       |
| Kraj Vysočina<br>Žitkova 57<br>587 33 Jihlava   | spolupráce            |
| objednatel<br>k.ú. Rudíkov, k.ú. Trnava u Třebíče<br>místo stavby   | Kraj Vysočina<br>kraj |
|   |                       |
| DOPRAVNĚ INŽENÝRSKÁ KANCELÁŘ<br>Bozděchova 1668, 500 02 Hradec Králové<br>tel.: 495 219 036, 495 212 647, fax.: 495 221 677<br>e-mail: dik@dik-hk.cz, http: www.dik-hk.cz |                       |

|   |                |                  |
|---|----------------|------------------|
| <b>Koordinační situace km 2,1 - 3,1</b> | 1:1000 měřítko | aktu. DUR stupeň |
|---|----------------|------------------|

|  |   |                          |             |
|--|---|--------------------------|-------------|
| ING. M. BURIANEC<br>kontroloval          | ING. M. BURIANEC<br>Hlavní inženýr projektu | A022/18<br>číslo zakázky | <b>C.24</b> |
| Bc. DAVID HOJNÝ<br>zodpovědný projektant | ING. JIŘÍ ELIÁŠEK<br>vedoucí projektant     | 8/2018<br>datum          |             |

- seznam SO**
- SO 001 Příprava území
  - SO 101 Silnice II/360 od ZU po km 2,35
  - SO 102 Silnice II/360 od km 2,35 po KÚ
  - SO 111 Napojení silnice III/36057
  - SO 112 Napojení silnice III/36058
  - SO 113 Napojení silnice II/390
  - SO 121 Zastávka Přeckov rozc.
  - SO 401 Přeložka stožáru NN
  - SO 491 Přeložka a ochrana SEK Telefonica
    - SO 491.1 Přeložka SEK Telefonica podél přel. sil. III/36057
    - SO 491.2 Ochrana SEK Telefonica v km 0,618
    - SO 491.3 Přeložka SEK Telefonica v km 3,1
    - SO 491.4 Ochrana SEK Telefonica v km 3,32
  - SO 493 Přeložka sítě ROWANET v k.ú. Rudíkov
  - SO 494 Přeložka sítě ROWANET v k.ú. Trnava u Třebíče
  - SO 501 Přeložka a ochrana plynovodu
    - SO 501.1 Přeložka plynovodu podél přel. sil. III/36057
    - SO 501.2 Ochrana plynovodu u hřbitova v km 0,842
  - SO 801.1 Technická rekultivace
  - SO 811 Náhradní výsadbá

**LEGENDA STÁVAJÍCÍCH SÍTÍ**

|  |                          |
|--|--------------------------|
|  | SÍLOVÉ VEDENÍ - EON      |
|  | VEDENÍ PLYNOVODU - RWE   |
|  | SDĚLOVACÍ KABELY - CETIN |
|  | ČEPS VVN 220 kV          |

**LEGENDA FUNKČNÍCH PLOCH**

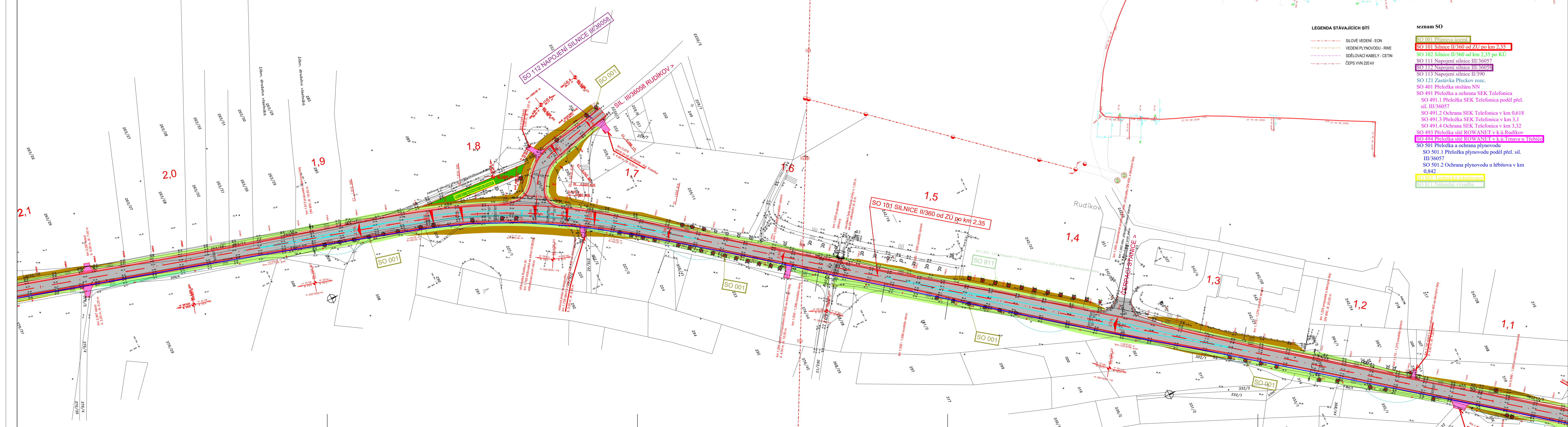
|  |   |
|--|---|
|  | SO 102a Úprava stávající křižovatky III/36059 (stavební úprava křižovatky bez zásahu do nových pozemků) |
|--|---|

**LEGENDA STÁVAJÍCÍCH SÍTÍ**

|  |  |
|--|--|
|  | SPODNÍ (PODZEMNÍ) VEDENÍ SÍTĚ ROWANET KE ZRUŠENÍ |
|  | NADZEMNÍ VEDENÍ SÍTĚ ROWANET KE ZRUŠENÍ          |

**LEGENDA PŘELOŽEK**

|  |   |
|--|---|
|  | SO 494 PŘELOŽKA SÍTĚ ROWANET - PODZEMNÍ |
|  | SO 493 PŘELOŽKA SÍTĚ ROWANET - PODZEMNÍ |
|  | Není součástí stavby                    |



- LEGENDA STÁVAJÍCÍCH SÍTÍ**
- SILOVÉ VEDENÍ - EON
  - VEDENÍ PLYNOVODU - RWE
  - SDELOVACÍ KABELY - CETIN
  - ČEPS VVN 220 KV

- seznam SO**
- SO 001 Příprava území
  - SO 101 Silnice II/360 od ZU po km 2,35
  - SO 102 Silnice II/360 od km 2,35 po KÚ
  - SO 111 Napojení silnice III/36057
  - SO 112 Napojení silnice III/36058
  - SO 113 Napojení silnice II/390
  - SO 121 Zastávka Přecok rozc.
  - SO 401 Přeložka stožáru NN
  - SO 491 Přeložka a ochrana SEK Telefonica
  - SO 491.1 Přeložka SEK Telefonica podél přel. sil. III/36057
  - SO 491.2 Ochrana SEK Telefonica v km 0,618
  - SO 491.3 Přeložka SEK Telefonica v km 3,1
  - SO 491.4 Ochrana SEK Telefonica v km 3,32
  - SO 493 Přeložka sítě ROWANET v k.ú. Rudíkov
  - SO 494 Přeložka sítě ROWANET v k.ú. Trnava u Třebíče
  - SO 501 Přeložka a ochrana plynovodu
  - SO 501.1 Přeložka plynovodu podél přel. sil. III/36057
  - SO 501.2 Ochrana plynovodu u hřbitova v km 0,842
  - SO 801 Technická rekultivace
  - SO 811 Náhradní výsadba

- LEGENDA**
- SO 101, SO 102 SILNICE II/360 - VOZOVKA
  - SO 111-113 NÁPOJENÍ SILNICE III/360 - VOZOVKA
  - SO 121 ZASTÁVKA PŘECKOV ROZC. - VOZOVKA
  - ZÁŘEZ
  - NÁSYP
  - SO 101, SO 102 SILNICE II/360 - SJEZDY
  - SO 121 ZASTÁVKA PŘECKOV ROZC. - CHODNÍK
  - SO 801 TECHNICKÁ REKULTIVACE

PŘED ZAPOČETÍM PRACÍ JE TŘEBA NECHAT VYTÝČIT INŽENÝRSKÉ SÍTĚ U JEJICH SPRÁVCOV  
 VÝŠKOVÝ SYSTÉM BPV  
 SOUŘADNICOVÝ SYSTÉM JTSK

| ČÍSLO ZMĚNY | DATUM ZMĚNY | POPIS/OBSAH ZMĚNY | PODPIS |
|-------------|-------------|-------------------|--------|
|             |             |                   |        |

**II/360 Trnava – Rudíkov, DÚR**

|   |            |                       |  |
|---|------------|-----------------------|--|
| stavěbní objekt                               |            | spolupráce            |  |
| Kraj Vysočina<br>Žitkova 57<br>587 33 Jihlava | objednatel | Kraj Vysočina<br>kraj | DTK<br>DOPRAVNÍ INŽENÝRSKÁ KANCELÁŘ<br>Bozděchova 1668, 500 02 Hradec Králové<br>tel : 495 219 036, 495 212 647, fax : 495 221 677<br>e-mail : dik@dik-hk.cz, http : www.dik-hk.cz |

|   |                |                  |
|---|----------------|------------------|
| <b>Koordinační situace km 1,3 - 2,1</b> | 1:1000 měřítko | aktu. DUR stupeň |
|---|----------------|------------------|

|  |   |                          |             |
|--|---|--------------------------|-------------|
| ING. M. BURIANEC<br>kontroloval          | ING. M. BURIANEC<br>hlavní inženýr projektu | A022/18<br>číslo zakázky | <b>C.23</b> |
| Bc. DAVID HOJNÝ<br>zodpovědný projektant | ING. JIŘÍ ELIÁŠEK<br>vedoucí projektant     | 8/2018<br>datum          |             |